



Fonds Tony Trovret, Bibliothèque de Mulhouse



Collection Paul Verlaire, Bibliothèque de Metz



Fonds André Dhôtel, Archives départementales des Ardennes

CAHIER DES CHARGES

Site internet
litteraturesque.fr

Structure porteur de projet : Association Interbibly

Adresse : 1 rue du Docteur Calmette 51 000 Châlons-en-Champagne

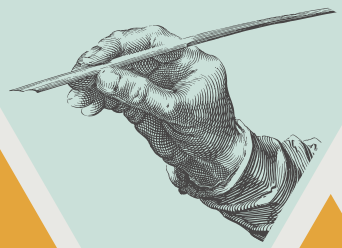
Contact projet : Ariane Lepilliet

Fonction : chargée de mission patrimoine écrit

Tél : 03 26 65 02 08

Mail : ariane.lepilliet@interbibly.fr

Version: mars 2023





1/ LE PORTEUR DE PROJET

Interbibly est une association professionnelle de coopération régionale entre les acteurs du livre, de la documentation et du patrimoine écrit en région Grand Est. Elle est un des centres de ressources de la filière livre pour les métiers de la vie littéraire et du patrimoine écrit. Elle a pour objet l'information et la formation des professionnels et des bénévoles ainsi que l'organisation d'actions en faveur du développement de la lecture, de la valorisation du patrimoine écrit et du rayonnement des structures qui œuvrent pour la diffusion du livre et de l'écrit. Interbibly est membre de la fédération interrégionale du livre et de la lecture (FiLL).

Composée de 4 salariées, l'association, située à Châlons-en-Champagne, est administrée par un bureau de 7 personnes et un conseil d'administration de 14 professionnels.

Interbibly est soutenu par la Direction Régionale des affaires culturelles en Grand Est, la Région Grand Est et la BnF.

2/ PRÉSENTATION DU PROJET

Interbibly coordonne des projets de valorisation du patrimoine écrit conservé dans la région. Après la publication fin 2019 de l'ouvrage *Trésors des bibliothèques et archives de Champagne-Ardenne*, co-édité avec la Nuée Bleue, Interbibly a décidé lors de sa Commission Patrimoine 2020 d'axer son prochain projet collaboratif de valorisation sur les fonds d'archives littéraires. C'est la première fois qu'un projet de valorisation du patrimoine écrit porté par Interbibly se fera à l'échelle de toute la région Grand Est. Les fonds d'archives d'écrivains constituent des ensembles uniques qui permettent d'apporter un éclairage précieux sur le processus de création littéraire. Il s'agit de documents produits, rassemblés ou reçus par des hommes et des femmes de lettres dans le cadre de leurs activités d'écriture. Ils constituent une vraie richesse documentaire et patrimoniale, une plongée dans l'imaginaire des auteurs.

Les institutions du Grand Est (musées, services d'archives, bibliothèques...) conservent de nombreux fonds d'archives littéraires.

Ces fonds sont souvent difficiles à valoriser, et sont, hélas, souvent méconnus. Beaucoup n'étaient jusque récemment pas encore catalogués en ligne. Ces documents constituent un précieux matériau de recherche, ainsi que le reflet fascinant de l'activité de création artistique dont ils nous ouvrent les coulisses : brouillons, annotations, travaux préparatoires, correspondances... Si certains noms sont illustres, d'autres sont tombés dans l'oubli. Ces fonds n'attendent plus que d'être mis en valeur à la fois auprès du grand public et du public universitaire.

Une enquête de recensement des fonds d'archives littéraires a été menée durant l'été 2021 à travers la région. Ont répondu 34 établissements, qui signalent plus de 150 fonds.

Suite à un tri de ces fonds opéré par le comité de pilotage, environ 120 fonds ont été retenus pour former le corpus. Le projet sera évolutif et permettra de valoriser d'autres fonds, suite à de nouveaux dons par exemple. Interbibly a fait le choix d'une valorisation numérique sous forme d'exposition virtuelle. Nous souhaitons créer un objet artistique web de vulgarisation.

Cette valorisation numérique pourra s'accompagner dans un second temps d'une valorisation physique, notamment par le biais d'un projet éditorial de publication d'inédits ou de textes oubliés des auteurs de notre corpus.

Le projet prendra donc la forme d'une exposition virtuelle centrée autour d'une carte interactive géolocalisant les fonds conservés dans la région, faisant des renvois entre différents fonds, d'éventuels liens, ou les reliant avec d'autres institutions ou avec des lieux d'intérêt touristique liés au patrimoine littéraire de la région (maison natale par exemple).

Sera offert à l'internaute le choix entre plusieurs promenades thématiques permettant de découvrir ces fonds, ces auteurs et ces lieux, le tout sur un fond de carte commandé à un(e) artiste de la région. Le site proposera des fiches descriptives des fonds (qui seront rédigées par les différents établissements participant au projet), et renverra vers les différents catalogues et éventuelles numérisations. Du contenu éditorialisé sera proposé pour mettre en valeur certaines thématiques transversales, ainsi que du contenu multimédia (lecture d'extraits de ces auteurs, archives d'interview, *serious games*...).

8 promenades littéraires thématiques :



Poésie



Réseaux,
amitiés et
influences



Romans



Célébrité
(présente ou
passée)
prix littéraires



Régionalisme
et
folklorisme



Théâtre



Contes,
fables et
légendes

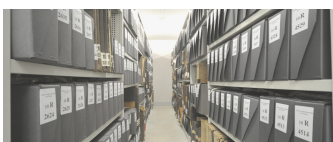


Auteurs
engagés

Nos objectifs :



Faire (mieux) connaître les auteurs régionaux auprès du grand public comme du public académique et valoriser le Grand Est comme territoire de création littéraire passée, présente et future
Susciter de nouveaux dons



Valoriser le travail de signalement déjà effectué, améliorer le travail sur inventaires existants, les indexations, les provenances, envisager le signalement de fonds encore non catalogués



Fédérer les professionnels du patrimoine écrit issus d'établissements variés, ne travaillant parfois pas habituellement ensemble, autour d'un projet commun enthousiasmant, et pour la première fois à l'échelle de la grande région

Participent au projet :



Des services d'archives

Les Archives départementales de la Marne, de la Haute-Marne, des Ardennes, de l'Aube, de la Meurthe-et-Moselle, de la Moselle, de la Meuse, des Vosges, d'Alsace.
Les Archives municipales de Reims, Nancy et Mulhouse.



Des bibliothèques

-Territoriales : Troyes, Epinal, Epernay, Reims, Haguenau, Saint-Dié-des-Vosges, Bar-le-Duc, Nogent, Lunéville, Nancy, Charleville-Mézières, Strasbourg, Metz, Mulhouse, Sedan, Colmar, Charmont-sous-Barbuise, Langres, Sélestat, Forbach.

-Universitaires : BNU de Strasbourg, BU de l'Université de Lorraine.



Un musée

Le Musée Rimbaud de Charleville-Mézières



3/ COMITE DE PILOTAGE

Le comité de pilotage technique et scientifique est composé de représentants d'Interbibly (Isabelle Homer, co-présidente et directrice des Archives départementales de la Marne, Caroline Oudart, directrice, Ariane Lepilliet, chargée de mission patrimoine écrit), de Delphine Quéréux-Sbaï, conseillère Livre et Lecture à la DRAC Grand Est, ainsi que d'un conservateur par ancienne grande région (Emmanuelle Minault-Richomme, directrice des bibliothèques de Reims, Iseut de Kernier, conservatrice à la Médiathèque Verlaine de Metz et Daniel Borneman, conservateur à la BNU de Strasbourg). Les 3 représentants des 3 anciennes régions auront notamment la mission de coordonner les 3 groupes de travail chargé d'élaborer les 8 parcours, et de coordonner la relecture et harmonisation des fiches de description des fonds fournies par les établissements.

4/ CONTENU DU SITE

La partie principale du site sera la carte interactive sur laquelle seront accessibles les différents parcours. Ces parcours proposeront une promenade, à partir de chacune des 8 thématiques retenues, pour partir à la découverte des fonds et à travers les fonds, des auteurs et des lieux du territoire comportant un intérêt touristique du point de vue du patrimoine littéraire. Ces parcours seront un mélange de contenus éditorialisés et de fiches descriptives des fonds commandées aux établissements agrémentés d'extraits audio des œuvres et de renvois dynamique vers des lieux du territoire. S'y intégreront des contenus multimédia pour rendre l'expérience davantage interactive : outre la lecture d'extraits, des interviews des auteurs, des photographies ou encore des *serious games* pour certains parcours... Chaque parcours comportera entre 8 et 15 étapes environ, avec un ordre défini des étapes, un début et une fin, et un enchaînement fluide entre chaque étape de la promenade virtuelle. Des jeux sont prévus, par exemple : un générateur aléatoire de poésie (à partir d'extraits de poèmes d'auteurs de notre corpus), et une "roue de la fortune" en forme de gidouille, symbole pataphysique, donnant accès de manière aléatoire à du contenu littéraire caché. Un fil d'Ariane permettra à l'internaute de se repérer dans les parcours et sur le site. La navigation devra être fluide et intuitive pour l'internaute, on doit pouvoir naviguer aisément dans les parcours, et ne pas avoir à refaire nécessairement tout le chemin pour revenir à un point, ou un autre parcours.

Dans un onglet dédié, la même carte donnera accès à l'ensemble des fiches descriptives de fonds et de lieux touristiques d'intérêt littéraire, accessibles via différentes facettes de recherche. L'aspect tourisme culturel et découverte du territoire sera important.

5/ ZONING

-Le cœur du site, qui s'affiche en page d'accueil dans le site, ou dès qu'on clique sur le logo "littératuresque !" : la cartographie interactive et une barre de recherche avec un référentiel fermé dans lequel l'internaute pourra sélectionner un des 8 parcours proposés, chacun identifié par une couleur différente par exemple.

Le fond de carte sera commandé à un ou une artiste de la région. Il faudra pouvoir zoomer sur 3 ou 4 niveaux.

-Les onglets :

- Le projet : présentation du projet et de ses partenaires
- Les archives littéraires : du contenu éditorialisé autour des archives littéraires, sous-divisé en plusieurs articles (intitulés ici à titre indicatif)
 - Qu'est-ce que les archives littéraires ?
 - Léguer ses archives à une institution patrimoniale
 - Les fonds d'archives d'écrivain, matériau de recherche
 - Tourisme et patrimoine littéraire en Grand Est
 - Du brouillon au livre publié
 - Les archives littéraires à l'ère du numérique

- Découvrir tous les fonds : cartographie recensant la totalité des fonds localisés par établissements de conservation , accessible par une facette de recherche permettant de filtrer :

1. par période
2. par genre littéraire
3. par département
4. par langue ou dialecte



Lorsque l'internaute choisit un fonds, celui-ci apparaît sur l'écran sous forme de fiche d'identité reprenant par exemple une esthétique archivistique (modernisée). Les fiches seront commandées aux établissements partenaires suivant un gabarit précis (cf. Annexe 1 : gabarit de fiche). Il faudra donc concevoir une base de données (Interbibly fournira les données que le prestataire devra saisir dans la base, et concevoir pour cette dernière un moteur de recherche). Le fond de carte sera le même que celui proposant les différents parcours. A noter : certaines villes et certains établissements concentrent plusieurs fonds. Il faudra proposer une solution pour que cela apparaisse clairement.

- Ressources : contient différentes ressources en lien avec le projet (une page avec des liens ou des documents pdf téléchargeables). Les liens externes devront s'ouvrir dans un nouvel onglet.
- Actualités : pouvoir y inclure des brèves (arrivée de nouveaux fonds dans les collections des institutions de la région, etc.)
- Crédits et mentions légales : en bas de la page

(Voir Annexe 2 : maquette/schéma du site à titre indicatif)

6/ LA CONCEPTION GRAPHIQUE

Le prestataire devra posséder une double qualification de webmestre et de concepteur graphique.

Si ce n'est pas le cas, il devra clairement indiquer son recours à une sous-traitance ou une co-traitance.

Il devra nous proposer plusieurs pistes graphiques et ergonomiques en résonance avec l'univers de la création littéraire (cf. Annexe 2, brief créatif).

Le prestataire devra également collaborer avec l'illustrateur lauréat du concours régional pour la réalisation du fond de carte et du logo. Il s'agira d'intégrer dans la création graphique du site la carte réalisée par l'illustrateur.

Pour l'univers graphique souhaité, voir Annexe 3 : tableau d'inspirations et brief créatif. Cet univers sera à construire avec l'illustrateur que nous retiendrons pour créer le fond de carte, de décliner cet univers dans la charte graphique du site.

Nous voulons une exposition virtuelle qui dépoussière l'image du patrimoine écrit, et qui soit formellement très créative et surprenante.

7/ RESPONSIVE WEB DESIGN

La conception du site devra appliquer un principe responsive (site web adaptatif), soit une seule et même interface, sur différents appareils (PC, smartphone, tablettes). Afin d'assurer une sécurité suffisante et un bon référencement, il devra respecter le protocole HTTPS en vigueur. Il devra être accessible sur tous les principaux navigateurs.

8/FONCTIONNALITES

Le développement du site suivra la méthode Agile : définition de fonctionnalités prioritaires puis intégration des autres fonctionnalités par un processus itératif basé sur une écoute client et des tests tout au long du cycle de développement.



Possibilité d'un back-office : création de contenus, modifications ou suppression de contenus, ajout de nouvelles fiches descriptives de fonds. Nous souhaitons que le site soit évolutif, en particulier que nous puissions garder la main sur l'ajout, la suppression et la modification des fiches descriptives des fonds. Nous souhaitons que les parcours puissent éventuellement se renouveler, et que des développements ultérieurs soient possibles. Nous souhaitons la possibilité d'intégrer de nouveaux médias (sons, vidéos, photos, documents PDF...), et de mettre à jour l'onglet "actualités". Le prestataire retenu précisera dans sa réponse quelle solution il utilisera.

9/ NOM DE DOMAINE

Interbibly se chargera de déposer le nom de domaine auprès d'un organisme compétent.

10/ HÉBERGEMENT

C'est au prestataire de proposer une solution d'hébergement correspondant aux critères techniques du site. Une double sauvegarde des données est souhaitée.

11/ GESTION DU SITE WEB

Nous souhaitons avoir la main directement pour intégrer de nouvelles fiches de fonds, apporter des modifications aux fiches déjà versées, supprimer éventuellement du contenu et ajouter de nouvelles ressources dans les onglets dédiés (ressources, actualité...). Les établissements doivent pouvoir renseigner un formulaire préétabli pour signaler un nouveau fonds sur le site, sous couvert de validation par l'administrateur et le comité éditorial. Ou l'administrateur doit pouvoir intégrer les fiches qu'on lui aura fourni.

12/ LANGUES

Le site litteraturesque.fr sera uniquement en français.

13/ ANALYSE DU TRAFIC

Nous souhaitons connaître la fréquentation de notre site web afin de voir l'évolution du trafic (nous utiliserons abla analytics)

14/ PRESTATIONS ATTENDUES

Le prestataire est appelé à remettre au client pendant et après la conception du site :

- un planning de réalisation incluant la date de lancement du site,
- l'arborescence réalisée du site,
- une solution d'hébergement,
- les fichiers sources (codes, bases de données...),
- un type de CMS envisagé, bien adaptée aux fonctionnalités du site,
- la documentation du site (fonctionnement, hébergement...),
- les identifiants et mots de passe du CMS, une formation sur le CMS pour autonomie de gestion et d'administration du site,
- un référencement web optimal (respect de la convention W3C),

- des solutions dans la phase de test pour répertorier et corriger les bugs de fonctionnement,
 - SAV : un forfait d'ajustement du site (debugge) durant deux mois après sa mise en ligne (prévoir possibilités de modifications ergonomiques, problèmes sur fonctionnalités, etc.)
- Le prestataire devra nous fournir un contrat de maintenance type, avec bordereau de prix correspondant aux prestations de maintenance corrective et évolutive.
- prévoir une accessibilité web basée sur les 4 piliers des WCAG 2.0 : la perception, l'utilisabilité, la compréhension et la compatibilité.



15/ SECURITE

Le prestataire devra garantir la sécurité du site web en conformité et préciser ce qu'il propose sur ce thème tant pour les applications que pour les données hébergées.

16/ LIVRABLES ATTENDUS

Le prestataire devra fournir dans sa proposition :

- un dossier de références listant les prestations similaires réalisées ces dernières années par le candidat (et ses éventuels co-traitants ou sous-traitants), indiquant notamment le montant, la date et le destinataire public ou privé des prestations. Les références opérationnelles avancées doivent être contrôlables.

- une présentation des propositions de mise en œuvre du site Internet comprenant :

- les moyens : humains, techniques, rétroplanning de réalisation avec les étapes de validation et une période d'ajustement de 2 mois après la livraison du site
- le descriptif précis des prestations
- le nom du chef de projet
- les noms des intervenants sur le projet (s'il y a lieu) et leurs CVs
- un document de paramétrage technique
- le budget prévisionnel détaillé avec l'ensemble des postes de dépenses

et faisant apparaître notamment les dépenses liées aux ressources humaines, créatives et techniques affectées au projet, les dépenses de matériel et de déplacements, les dépenses de formation et de prestations.

- les modalités de suivi et d'évaluation
- toute pièce permettant d'apprécier l'opportunité de sélection du dossier de candidature

A la livraison du site :

- un document décrivant le fonctionnement du site et de son hébergement,
- les adresses, éléments numériques et codes permettant son administration ainsi que ceux des plateformes de mise à jour.

17/ REPOSES ATTENDUES

Votre proposition est attendue avant le 2 mai 2023 par mail à ariane.lepilliet@interbibly.fr

18/ CRITERES DE SELECTION

L'appréciation de l'offre se fera au regard des éléments suivants :

- les compétences professionnelles des intervenants,
- la compréhension et le respect du cahier des charges et du projet,

- la qualité des références sur des projets similaires ou dans le même univers,
- la pérennité des solutions proposées,
- le prix.

19/ BUDGET

Le budget détaillera la conception graphique, la réalisation du site web et son ajustement deux mois après la livraison. Les conditions de règlement s'effectueront comme suit : 30 % à la validation des maquettes de la conception graphique et/ou des spécifications, 30 % au lancement de la version bêta (de l'ensemble du site), et le solde de 40% deux mois après la mise en service du site.

20/ PLANNING PREVISIONNEL

Réponse prestataire sur cahier des charges avec devis : avant le 2 mai 2023

Choix du prestataire : mai 2023

Réunion de lancement & élaboration des spécificités : début juin 2023

Validation des maquettes : été 2023

Développement et intégration graphique : juillet à décembre 2023

Lancement version bêta : janvier 2024

Mise en ligne : mars 2024

21 / CAHIER DES CHARGES

Ce document ne constitue en aucun cas un cahier des charges exhaustif et contractuel. Il présente le projet Littératuresque à d'éventuels prestataires intéressés par la réalisation de ce site web de valorisation du patrimoine. Il sert de base d'échanges pour un éventuel contrat sur lequel s'engageront l'association Interbibly et le prestataire ultérieurement.

Interlocuteur Interbibly

Ariane Lepilliet

Chargée de mission patrimoine écrit

Tél : 03 26 65 02 08

Courriel : ariane.lepilliet@interbibly.fr

Annexes :

Annexe 1 : fiche type descriptive de fonds

Annexe 2 : maquette/schéma du site à titre indicatif

Annexe 3 : brief créatif



Annexe 1 : fiche type descriptive de fonds



Au choix

- Collection
- Archives littéraires
- Papiers
- Manuscrits

Nom de l'auteur

+ **Indexation :**
(avec référentiel fermé)

- période
- genre littéraire
- département
- genre (F ou H)
- langue

La même fiche se retrouve dans les parcours + dans la carte géolocalisant tous les fonds -seulement là si le fonds n'a pas été retenu dans un des parcours

Lieu de conservation : nom sous forme d'autorité

Photographie de l'auteur sous licence libre : nous joindre une photographie de l'auteur libre de droit, et si possible des photographies de certaines pièces remarquables du fonds, et/ou une vue d'ensemble dans le lieu de conservation.

Présentation de l'auteur : Prénom Nom (dates) sous forme normalisée

Nombre de caractères (fourchette) : entre 300 et 500 mots environ
Imaginez que vous vous adressez à quelqu'un (grand public) ne connaissant pas du tout cet auteur mais qui souhaite le découvrir et en apprendre plus sur sa vie et son œuvre. Privilégiez les phrases courtes et claires. Essayez d'adopter une écriture vivante et rythmée, ponctuée d'anecdotes. Il ne s'agit pas d'une notice dans un manuel scolaire ni dans une revue savante. En bref une présentation rigoureuse dans le fond, et synthétique et plaisante à lire dans la forme. Mettez l'accent sur les liens entre l'auteur et le territoire (quand il y a lieu).

Contenu du fonds :

Nombre de caractères (fourchette) : entre 200 et 400 mots environ
Il s'agit ici de donner une vue d'ensemble de ce que contient le fonds : typologie des documents, importance matérielle (volumétrie), provenance ou histoire de l'entrée dans les collections. Nous vous invitons à mettre en exergue certaines pièces remarquables.

Bibliographie sélective (œuvres de l'auteur) : les ouvrages les + connus s'il y en a beaucoup
Nous nous chargerons d'inclure des liens vers le site Libraires de l'Est par exemple si l'œuvre est toujours éditée, et éventuellement des liens vers ebook gratuit si domaine public et si existe. Si vous avez connaissances de telles ressources vous pouvez nous les indiquer ici.

Lien vers la notice de fonds du répertoire du CCFr (si il y a lieu) : url

Lien vers le catalogue : url

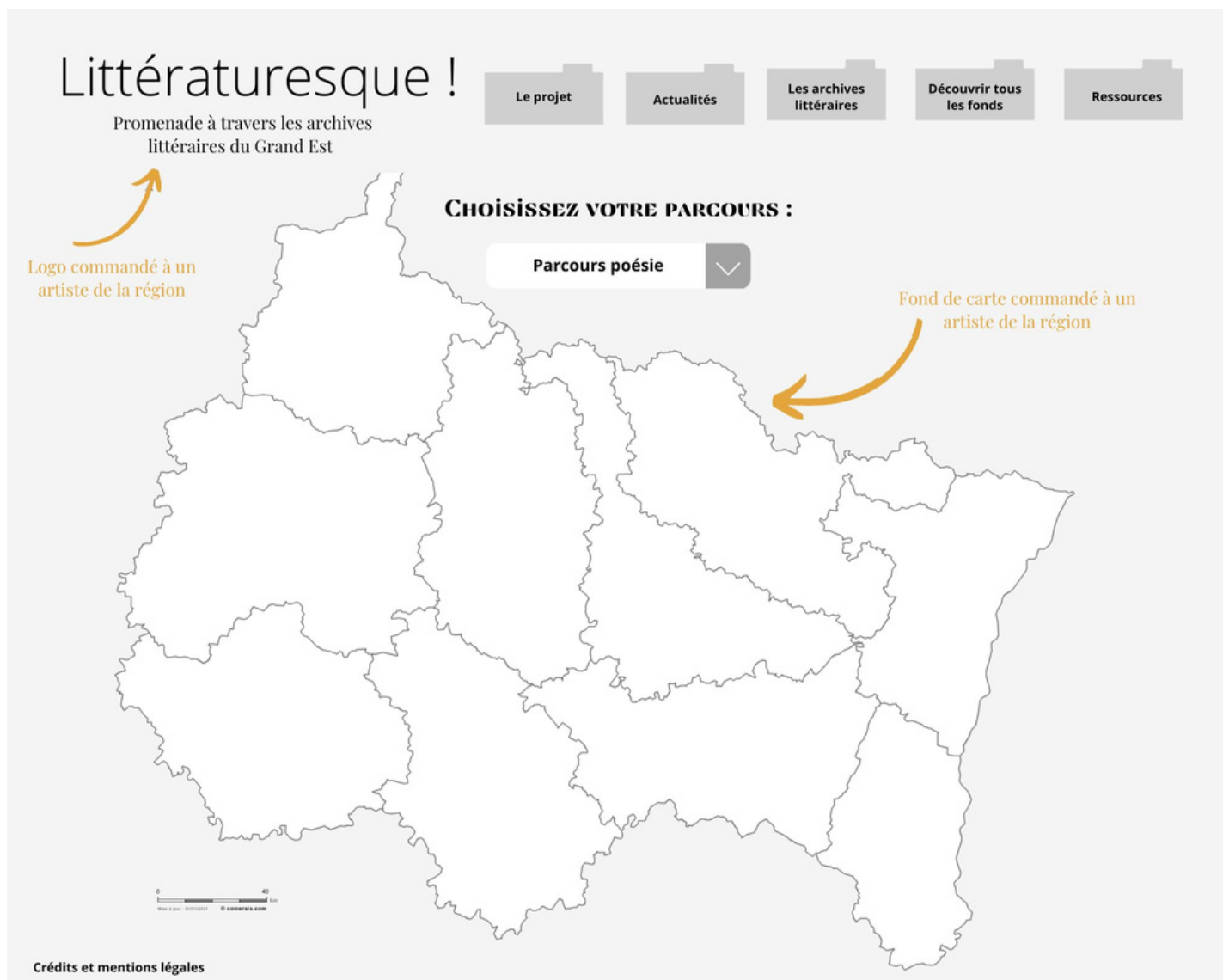
Lien vers un ou des autres fonds du même producteur conservé(s) dans une autre institution : à votre connaissance, nous ferons des recherches complémentaires.

Lien vers une éventuelle numérisation : url

Lieux de mémoire sur le territoire en lien avec l'auteur : lesquels et où se situent-ils ? Il peut s'agir de maison natale, tombe, plaque commémorative... (nous ferons des liens et renvois sur la carte)



Annexe 2 : maquette/schéma du site à titre indicatif



Annexe 3 : brief créatif

Identité du territoire

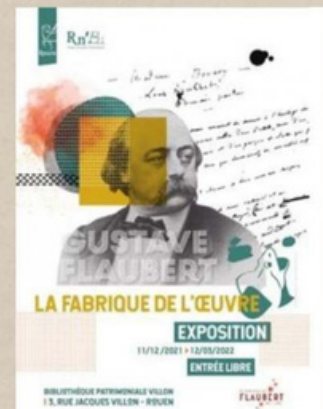
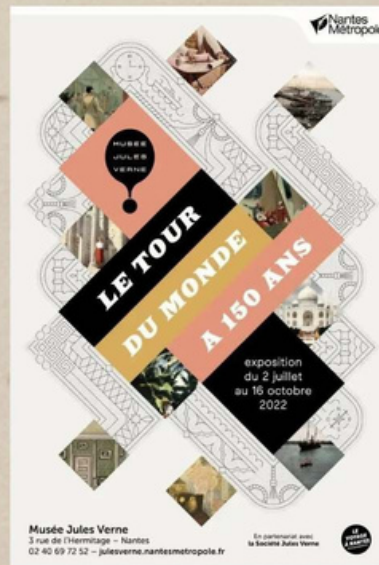


Patrimoine

Moderne



Création littéraire



Côté foisonnant et très hétéroclite des fonds d'archives

Tourisme

Artistique

Décalé et créatif



Coloré

Promenade

SURPRENANT

Découverte